

Dixit OYUNUNUN KURALLARI

İÇİNDEKİLER

Kutunun içinde bir adet oyun alanı (puanlama yolu) ve oyunun kuralları, 84 adet kart, 36 adet 6 farklı renkte 1 den 6 ya kadar numaralandırılmış sayı kartı, 6 adet farklı renkte ahşap tavşan.

HAZIRLIK

Her bir oyuncu farklı renkte bir tavşan seçer ve tavşanını puanlama yolundaki 0 yazılı alana yerleştirir. Üzerinde resimler bulunan 84 adet kart karıştırılıp her bir oyuncuya 6 şar adet dağıtılır. Kartlar diğer oyunculara gösterilmemelidir. Kalan kartlar resimler görünmeyecek şekilde bir deste olarak ortaya konur. Üzerinde sayılar bulunan farklı renklerdeki puan kartları oyuncu sayısına göre dağıtılır:

- 4 oyuncu ile oyunda her bir oyuncuya aynı renkten 4 er adet sayı kartı (1 den 4 e kadar).
- 5 oyuncu ile oyunda her bir oyuncuya aynı renkten 5 er adet sayı kartı (1 den 5 e kadar).
- 6 oyuncu ile oyunda her bir oyuncuya aynı renkten 6 şar adet sayı kartı (1 den 6 ya kadar).

OYUN

Anlatıcı Her oyuncu sırası ile anlatıcı olur. Anlatıcı elindeki 6 karta bakar. Bunlardan birini seçerek o resim hakkında bir cümle oluşturur ve tüm oyuncuların duyması için söyler. Kartını diğer oyunculara göstermemelidir. Cümle farklı formlarda olabilir: Bir veya daha fazla kelimedenden olabileceği gibi yalnızca bir ses bile olabilir. Cümle mevcut sanatsal bir çalışmadan esinlenilmiş veya keşfedilmiş olabilir (şiiir veya şarkı örnekleri, film isimleri, atasözleri gibi). En hızlı olarak bir cümle kuran ilk oyuncu ilk turda anlatıcı olur.

Anlatıcı için bir kart seçme Her bir oyuncu (anlatıcı hariç) anlatıcının kurduğu cümle ile en iyi eşleştiğini düşündüğü elindeki 6 karttan birini seçer. Sonra seçtiği kartı diğer oyunculara göstermeden anlatıcıya verir. Anlatıcı verilen kartlar ile kendi kartını karıştırır. Kartları açık olarak yan yana yerleştirir. En soldaki kart 1 numara, yanındaki 2 numara diye tüm kartların belirli bir numarası olur.

Anlatıcının resmini bulmak: Oylama Anlatıcı dışındaki diğer oyuncuların amacı ortadaki açık kartlardan hangisinin anlatıcının kartı olduğunu bulmaktır. Her bir oyuncu anlatıcıya ait olduğuna inandığı karta, sayı kartını kapalı olarak kendi önüne koyarak oy verir (anlatıcı oylamaya katılmaz). Tüm oyuncular oy vermeyi tamamladığında sayı kartları aynı anda açılır. Not: Oyuncular kendi kartlarına oy veremezler.

Puanlama

- Eğer tüm oyuncular anlatıcının kartını bulursa veya hiç kimse bulamazsa bu durumda anlatıcı puan kazanamaz. Diğer her bir oyuncu 2 puan kazanır.
- Diğer tüm durumlarda anlatıcı ve doğru kartı bulan tüm oyuncular 3 er puan kazanır.
- Her bir oyuncu (anlatıcı hariç) kartına verilen her oy için bir puan kazanır.

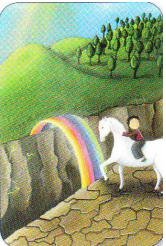
Oyuncular puanlama yolu üzerindeki tavşanlarını kazandıkları puan toplamı kadar ilerletirler.

Turun sonu Her bir oyuncu kapalı kart destesinden birer kart çekerek yeniden elindeki kart sayısını 6 ya tamamlar. Anlatıcının solundaki oyuncu yeni turun anlatıcısı olur. Oyun saat yönünde ilerler.

OYUNUN SONU

Oyun son kart çekildiğinde sona erer. Puanlama yolu üzerinde en önde olan oyuncu oyunu kazanır.

BİR TUR ÖRNEĞİ



Masanın etrafında 5 oyuncu bulunmaktadır: Barış, İpek, Ege, Çağrı ve Doğa.

Barış elindeki bir karttan esinlenerek en hızlı cümle kuran ilk oyuncudur.

Bu nedenle ilk tura, Barış anlatıcı olarak başlar. Herkese daha önce izlediği bir film isminden esinlenerek "mutluluk nerede" cümlesini söyler.

anne İç ve Dış Ticaret

Gelişim Araçları, Oyuncak Paz. Tic. N. Nur Sevenler
Palmiye Alışveriş M. Mithatpaşa Cad. No:1458 35330 Balçova İzmir

+90 232 - 279 37 30

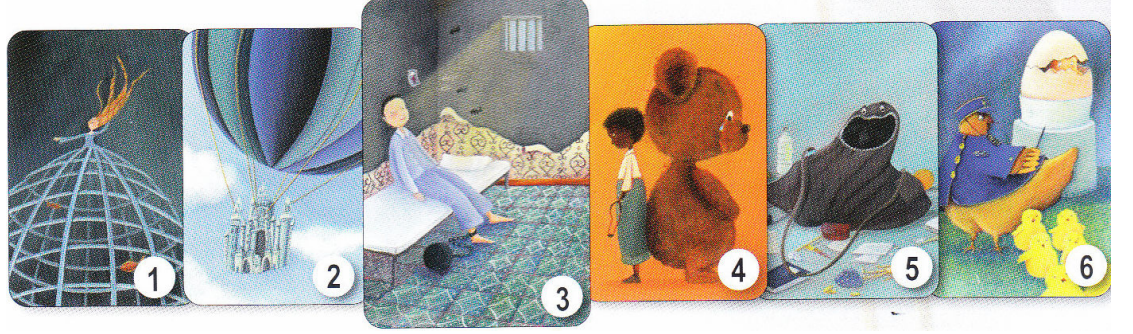
+90 232 - 279 37 30

anne@anne.com.tr

www.anne.com.tr

Cümleyi duyan diğer oyuncular ellerindeki kartları inceleyerek birisini cümle ile en iyi eşleşen kart olarak seçerler.

Çağrı'nın elinde yanda gösterilen 6 kart bulunmaktadır:



Elindeki bu kartlardan "mutluluk nerede" ile en iyi eşleştiğini düşündüğü 3. kartı seçer ve kartını kapalı olarak Barış'a verir. İpek, Ege ve Doğa'da ellerindeki kartlardan birini seçip Barış'a verirler.

Barış diğer oyuncuların verdikleri kartlar ile kendi kartını karıştırır ve tüm kartları yan yana dizer:



Barış dışındaki tüm oyuncular Barış'ın kartının hangisi olduğunu tahmin ediyorsa o kartın numarasına karşı gelen sayı kartını önüne kapatarak oy verir.

Herkes oylamayı tamamladığında sayı kartları aynı anda açılır:



Örnek oyunda yalnızca Çağrı, anlatıcı Barış'ın kartını bulmuştur (4 numaralı kart). Bu nedenle Barış ve Çağrı 3'er puan kazanır. 2 oyuncu Çağrı'nın kartına (1 numaralı kart) oy vermiştir. Bu nedenle Çağrı 2 puan daha kazanır. Doğa 1 kişi kartına oy verdiği için 1 puan kazanır (3 numaralı kart). Bu turun sonunda Çağrı 5, Barış 3 ve Doğa 1 puan kazanmış olur. İpek ve Ege anlatıcının kartını bulamadıkları ve hiç kimse kartlarına oy vermediği için puan alamazlar. Bir sonraki turda Barış'ın solundaki oyuncu anlatıcı olacaktır.

OYUN İÇİN İPUÇLARI

Eğer anlatıcının cümlesi karttaki resmi çok açık bir şekilde tanımlıyorsa tüm oyuncular kartı kolaylıkla bulacak ve anlatıcı puan alamayacaktır. Diğer durumda cümle resimle çok az bağdaşıyorsa büyük bir olasılıkla hiç bir oyuncu karta oy vermeyecek ve yine anlatıcı puan alamayacaktır. Bu nedenle anlatıcı ne çok açık ne de çok soyut öyle bir anlatım yapmalıdır ki bazı oyuncuların (ancak tümünün değil) kartı bulabilme şansı olsun. Başlangıçta bunu başarmak zor olabilir ancak birkaç turdan sonra bu görevi başarmak için daha kolay ilham geldiğini göreceksiniz.

ÇEŞİTLEMELER

3 Oyunculu: Her bir oyuncu 6 yerine 7 şer kart alır. Anlatıcı dışında her bir oyuncu anlatıcıya 1 yerine 2 şer kart verir. Böylece anlatıcının kartı toplam 5 kart içinden tahmin edilmeye çalışılır.

Puanlama: Anlatıcının kartını yalnızca bir oyuncu bulduğu zaman her ikiside 3 yerine 4'er puan alır.

Pantomima ve Şarkılar: Bu çeşitlemede anlatıcı kartla bağlantılı ya bir şarkı söyler veya mimik ve hareketlerle o resmi anlatmaya çalışır. Oyunun diğer bölümleri anlatıldığı gibi oynanır.

Son olarak hiç bir şey sizi bu farklı çeşitlemeleri karıştırarak oynamaktan veya kendi çeşitlemelerinizi oluşturmaktan alıkoymaz.

anne İç ve Dış Ticaret

Gelişim Araçları, Oyuncak Paz. Tic. N. Nur Sevenler
Palmiye Alışveriş M. Mithatpaşa Cad. No:1458 35330 Balçova İzmir

+90 232 - 279 37 30

+90 232 - 279 37 30

anne@anne.com.tr

www.anne.com.tr